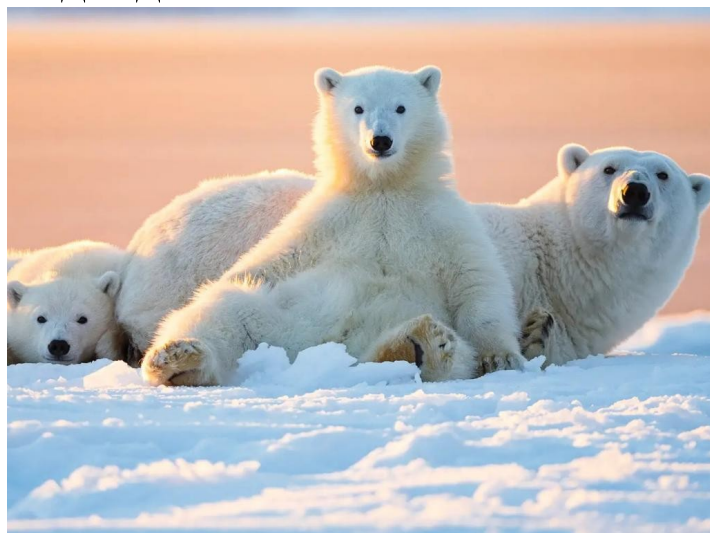


27 февраля - Международный день полярного (белого) медведя



Белый, или полярный медведь – крупное хищное животное, потомок бурого медведя. В 2013 году в мире проживало 25 тысяч особей, в России – 5-6 тысяч. Таяние льдов, загрязнение окружающей среды, браконьерская охота приводят к численному уменьшению их популяции. По прогнозам экспертов, к 2050 году исчезнет две трети полярных медведей.

Чтобы обратить внимание на проблему сохранения их популяции, был учрежден Международный день белого медведя. Он отмечается ежегодно 27 февраля. Инициатором праздника выступила международная организация Polar Bears International.

В этот день на конференциях, семинарах обсуждают проблемы защиты белых медведей, таяния льдов в Арктике. Особое внимание охранным мероприятиям уделяют страны, в которых обитает животное: Россия, Канада, США, Норвегия и Гренландия.

Интересные факты

Полярный медведь обитает на Северном полюсе, в Арктике. Ведет бродячий образ жизни. Хорошо плавает и ныряет. Охотится на тюленей, моржей и других морских животных. В Антарктиде он не водится, поэтому пингвинов не ест.

Длина тела взрослых особей составляет 200-250 см, вес самца – 400-500 кг, самки – 250-350 кг. Продолжительность жизни – 25-30 лет.

Животное занесено в международную Красную Книгу и в Красную Книгу России.

Белый медведь не пьет воду – он получает необходимую влагу вместе с добычей.

Во время охоты использует правую лапу для маскировки – закрывает ею нос и сливается с окружающей средой.

Животное выдерживает температуру до -80°C .

На подошвах лап у него есть шерсть – это помогает ему не скользить по льду и не мерзнуть.

Шерсть белого медведя в действительности не белая, а прозрачная и отражает окружающий их свет. Шерстинки словно трубочки, наполненные воздухом, они помогают сохранять тепло. Иногда шерсть медведя может показаться желтоватой (она становится такой с возрастом или от грязи) или зеленоватой (это видны на мишке застрявшие в мехе водоросли, они радостно развиваются, попав в теплые влажные условия). Но еще более занимательно, что кожа медведей - черная, она помогает мишкам удерживать тепло. А язык темный, иногда даже темно-синего цвета.

Медведи очень любят свой белоснежный мех и хорошо заботятся о нем: после еды они тратят до получаса времени, чтобы умыться и привести себя в порядок.

Нанук, ошкуй, умка - так называют белых медведей народы севера.

Латинское название *Ursus maritimus* переводится как «медведь морской», и это неслучайно. Ведь полярный медведь большую часть своей жизни проводит в воде, а на лапах между пальцами у него есть перепонки. Медведи очень выносливые и хорошо тренированные пловцы, ведь им нужно проплывать от

одних льдов до других на большие расстояния в поисках пищи и места для отдыха. Плавают они со скоростью 6,5 километров в час.

Снежные гиганты по своей сути кочевники. На протяжении всей своей жизни они плавают от дрейфующих (плавающих в морях и океане) к припайным (вдоль побережья) льдам в поисках добычи и мест отдыха. Большую часть времени они проводят в море, хотя рождаются на суше.

Несмотря на холодные условия жизни белые медведи очень теплокровны, температура их тела около 31 градуса. Вместо того чтобы постоянно двигаться, прыгать, бегать и скакать, чтобы согреться и не замерзнуть (как это делаем мы на морозе зимой) белые медведи стараются передвигаться медленно и неспешно, чтобы избежать перегрева. А секрет скрыт под шерстью - это слой жира в несколько сантиметров (до 10), он и спасает от холода и придает животному легкость при плавании. Живут полярные медведи до 25 лет, в среднем проживая 19.

У белых медведей очень хорошее обоняние, они могут почувствовать запах добычи на расстоянии до 1,5 километров даже через слой льда толщиной в 1 метр. Сначала добытчик находит дыхательное отверстие в укрытии тюленя и тихо ложится рядом, ожидая появления тюленя. Медведь может лежать в засаде несколько часов. Как только тюлень выдыхает, медведь чувствует его дыхание, опускает переднюю лапу в отверстие и вытаскивает его на лёд.

Полярные медведи - единственные среди всех медведей, которые не впадают в спячку. Они активничают круглый год. Только медведицы - будущие мамы - могут себе позволить поспать в берлоге.

Медведицы в ожидании малышей осенью роют себе берлогу (узкий тоннель с несколькими комнатами и даже “вытяжкой”) и вынашивают потомство в снежном укрытии. Их сон не так глубокий и непрерывный, и температура тела не снижается, как у других животных, впадающих в спячку.

Ближе к зиме рождаются медвежата (до трех медвежат) и находятся вместе с мамой под снегом в берлоге до начала весны. Мама кормит малышей молоком прямо во сне.

При рождении медвежонок весит в среднем всего 450-750 грамм (это как, например, ёжик).

Мама оберегает своих малышей до 1,5 лет и защищает их даже от собственных пап. И все это время мама кормит своих малышей молоком. Младшие братья и сестры могут появиться у медвежат через 2-3 года после рождения.

Источники: URL: <https://my-calend.ru/holidays/mezhdunarodnyy-den-polyarnogo-medvedya> (дата обращения 02.02.2021)

URL: <https://forestschooll.ru/blog/den-belogo-medvedja> (дата обращения 02.02.2021)